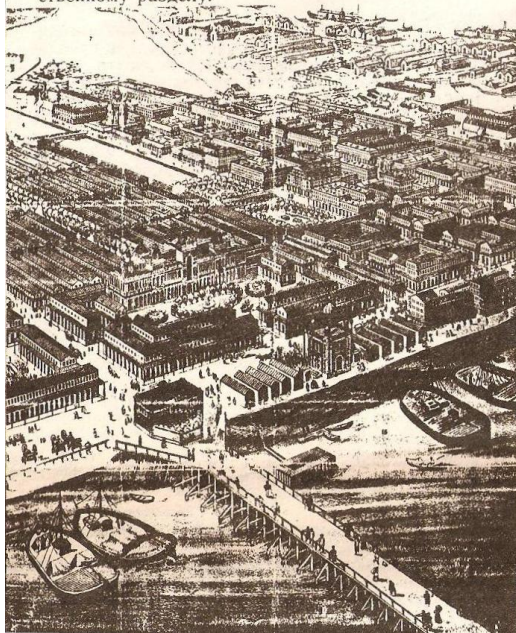


Брянский завод на Нижегородской выставке

Знаменитая Макарьевская ярмарка возникла в 1641 году у стен Макарьевского монастыря, расположенного на Волге в 90 километрах от Нижнего Новгорода. В 1816 году после пожара она была переведена к губернскому городу. Так основалась Нижегородская ярмарка.

Нижний Новгород (его заречная сторона) был выбран местом проведения Всероссийской художественно-промышленной выставки 1896 года. Именно всемирная слава и известность Нижнего Новгорода послужила причиной открытия здесь 16-й Всероссийской выставки. Председателем управления стал министр финансов, известный государственный деятель С. Ю. Витте.

На городской окраине, на левобережье Оки, за несколько месяцев возник выставочный комплекс. Нижегородская выставка явилась важным событием в том, что на ней не только демонстрировались достижения русской промышленности и сельского хозяйства, но и отводилось место художественному разделу.



В залах были представлены работы 286 живописцев, скульпторов, графиков, архитекторов, 58 фотографов из разных городов России.

Для размещения экспонатов было возведено 200 различных павильонов, между которыми были разбиты большие партеры, в центре — высокие фонтаны. Основные павильоны объединялись внутренней электрической железной дорогой. Эта дорога была также связана с ярмаркой и городом. Была продумана и транспортная связь с центром Нижнего Новгорода, расположенным на высоком волжском откосе. Два мощных фуникулера — Кремлевский, Похвалинский — связывали береговую торговую зону с центром города.

Каждый павильон был своеобразным выставочным экспонатом. Сложные металлические конструкции не имели аналогов в мировой практике, создавал их знаменитый инженер В. Г. Шухов.

В Нижегородской художественно-промышленной выставке 1896 года принимал участие и Брянский рельсопрокатный завод при станции Бежица. На специальной таблице была дана характеристика завода. На ней изображено 16 мастерских (цехов), где перечислены количество рабочих, число сил паровых машин, молотов, прессов, печей, станков и производство изделий в 1895 году.

На таблицах отображены характеристики следующих мастерских: сталелитейной, молотовой, прокатной, бандажной, чугуно- и меднолитейной, кузничной, механической, паровой, вагонной и колесной, котельно-мостовой, модельно-столярной, медницкой, кирпично-огнеупорной, доменного завода, строительного, железнодорожного, дворового цехов. По данным этой таблицы, на заводе в то время работало 7765 рабочих.

Здесь же мы узнаем, что в сталелитейной мастерской работало 635 рабочих; машин, молотов и прессов — 80; 9 печей Симена-Мартена от 7 до 15 тонн; 6 сушильных и 2 обжигательных печи; 17 газовых установок. В сталелитейной мастерской имелось 8 гидравлических кранов, 3 паровых передвижных крана. В 1895 году было произведено стали в болванках 2.400.000 пудов, из них 132300 пудов фасонного литья, преимущественно колес.

По паровой мастерской (цеху) изготовлено 118 паровозов, по вагонной — 827 товарных вагонов, 478 платформ, 195 вагонов-цистерн, 2562 полускатов.

На выставке в Нижнем Новгороде были представлены 15 экспонатов Брянского завода. Это товарный восьмиколесный паровоз; пассажирский вагон 3 класса американского типа; вагон-цистерна на 1500 пудов керосина; лифт осадный для пушки; коллекция бомб и шрапнелей разных стадий производства; два железнодорожных стрелочных перевода; большая коллекция стальных



литых паровозных, тендерных и вагонных колес и другого фасонного литья, качество которого характеризуется разрывными пробами, выставленными на отдельном шите; шатуны, оси, валы, кривошины; штампованная часть котлов паровозных и других; коллекция бандажей всех размеров; коллекция огнеупорных материалов и кирпичей, изготовленных заводом для своей потребности; профили прокатного железа и стали, образцы фасонной прокатки; изделия школы ремесленных учеников, находящейся при заводе; планы, фотографии.

Кроме этих экспонатов, представлена таблица производства завода в 1895 году, на которой отражено количество, вес, сумма и процент от всего выпуска изделий. По данным этой таблицы, в 1895 году 36 процентов производства составляли паровозы, 22,6 процента — вагоны и цистерны, более 9 процентов — мосты и поворотные круги, 8 процентов — полускаты вагонные, паровозные, оси и колеса, рессоры вагонные. Сумма производства составила 10465427 рублей.

Обычно после выставок проходила продажа экспонатов, принимались заказы на изготовление выставленных изделий. К сожалению, в архивах мною не обнаружено результатов выставки в Нижнем Новгороде, поэтому трудно судить о ее успехах.

Ф. ИСАЙЧЕНКОВ.

НА СНИМКАХ: титульный лист альбома фотографий Брянского завода на 16 Всероссийской выставке в Нижнем Новгороде (товарный восьмиколесный паровоз); выставочный комплекс.

Фото К. А. ФИШЕРА (Москва), из коллекции Г. М. ШМЕРИНА.